



หลายครั้งที่ทางเจ้าหน้าที่รัฐ มักพูดถึงชาวกะเหรี่ยงแล้วถ่างป่า ทำ "ไร่เลื่อนลอย" ทำให้เกิดการบุกรุกเผาทำลายพื้นที่ป่าสร้างความเสียหายให้กับธรรมชาติไปเขาอย่างมาก แม้



ทางกะเหรี่ยงจะยืนยันมาตลอดว่า **ไม่ใช่การทำไร่เลื่อนลอย!** แต่เป็นการทำ **"ไร้หมุนเวียน"** ซึ่งก็จะเป็นการทำไร่ในพื้นที่ดินเก่าเป็น **ไร่ชาก** อยู่ในวงที่เคยปลูกมาก่อนไม่ใช่รุกที่ใหม่ปลูกไปเรื่อย ๆ ที่สำคัญการปลูกข้าวของชาวกะเหรี่ยงเอาไว้กินกันในครัวเรือน เพราะมีเพียงข้าว พริก มัน ฯลฯ ปลูกเก็บเอาไว้ก็สามารถดำรงชีพอยู่ได้โดยไม่จำเป็นต้องปลูกทำเกษตรกรรมเชิงเดี่ยว

ล่าสุดการลงพื้นที่ไปตรวจสอบข้อเท็จจริงใน อุทยานแห่งชาติแก่งกระจาน จ.เพชรบุรี และ หมู่บ้านบางกลอย บ้านโป่งลึก ต.ห้วยแม่เพรียง อ.แก่งกระจาน ของ นายอภิชาติ ศิริสุนทร ประธานกรรมการที่ดิน ทรัพยากรธรรมชาติและสิ่งแวดล้อม สภาผู้แทนราษฎร และคณะกรรมการฯ พร้อมหน่วยงานเกี่ยวข้อง เข้าไปรับฟังปัญหาจากตัวแทนชุมชนกะเหรี่ยงบ้านบางกลอย และข้อมูลจากทุก ๆ ฝ่ายนำกลับไปรายงานยังคณะรัฐมนตรี เพื่อหาแนวทางแก้ไข ปัญหา หลังเกิดเหตุกลุ่มชาวกะเหรี่ยงจากบ้านบางกลอย พวกกันกลับเข้าไปใน **ป่าบางกลอยบน-ใจแผ่นดิน** จนถูกจับกุมดำเนินคดีถึง 22 คน

ทีมข่าว 1/4 Special Report ยังมีทีมงานเฉพาะกิจ เข้าไปร่วมตามเกาะติดความเคลื่อนไหวปัญหาในป่าอุทยานฯ แก่งกระจาน และกลุ่มชาติพันธุ์กะเหรี่ยง รายงานเข้ามาอย่างต่อเนื่อง เนื่องจากปัญหาการจัดสรรที่อยู่ทำกินให้กับบรรดา **กลุ่มชาติพันธุ์** ซึ่งเคยอยู่อาศัยในผืนป่ามาก่อนนั้น ไม่ได้มีเพียงเฉพาะพื้นที่อุทยานฯ แก่งกระจาน ที่กำลังขึ้นเรื่องเพื่อขอเป็น **มรดกโลกทางธรรมชาติ** ยังมีปัญหาลักษณะนี้่อักทั้งในภาคเหนือและภาคใต้จึงถือเป็นเรื่องใหญ่และค่อนข้างละเอียดอ่อน

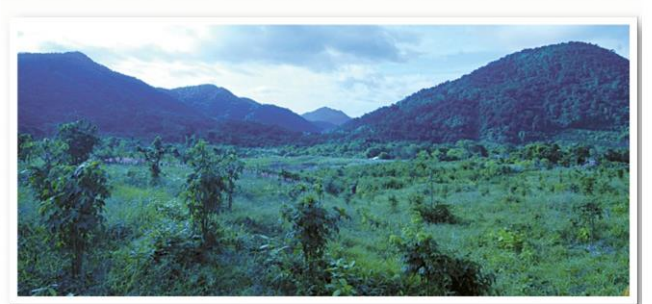
## วิถีชีวิตกะเหรี่ยงกับ "ไร่หมุนเวียน"

เมื่อทางการนำกลุ่มชาติพันธุ์ ที่เคยใช้ชีวิตดั้งเดิมอยู่ในป่าเขาลำเนาไพร เมื่อพาออกมาแล้วจัดสรรที่อยู่ทำกิน ปรับเปลี่ยนวิถีชีวิตให้ได้เหมาะสมมากขึ้นเพียงใด ที่สำคัญมีใครเป็น **"เจ้าภาพ"** ดูแลเรื่องนี้โดยตรง เพราะมันเกี่ยวข้องกับหน่วยงานหลายกระทรวง ในรายงานตอนที่แล้ว ทีมข่าว 1/4 Special Report มีโอกาสสัมภาษณ์ ผศ.ดร.บัณฑิต ไกรวิจิตร อาจารย์คณะมนุษยศาสตร์และสังคมศาสตร์ ม.สงขลานครินทร์ วิทยาเขตปัตตานี ถึงแง่มุมในการจะแก้ปัญหาถึงเรื่อง คน-ป่า สามารถอยู่ร่วมกันได้อย่างยั่งยืนถ้าภาครัฐมีการวางระบบให้ชัดเจน นอกจากนี้ ผศ.ดร.บัณฑิต ยังได้เคยศึกษาวิจัย การเผชิญกับภาพแทนของกะเหรี่ยงไพล่ (Pwo) ในเขตรักษาพันธุ์สัตว์ป่าทุ่งใหญ่นเรศวร จ.กาญจนบุรี ใช้เวลาศึกษาดังแต่ปีพ.ศ. 2555-59 ทำให้เข้าใจวิถีชีวิตของ กะเหรี่ยงไพล่ ในการใช้ชีวิตอยู่กับป่าและยังได้มีโอกาสเห็นการทำ **ไร่หมุนเวียน** ในหลาย ๆ พื้นที่ ของ **ชุมชนชาวกะเหรี่ยง หมู่ 3 บ้านเกาะสะเดิง ต.ไผ่โง อ.สังขละบุรี** (อยู่กลางเขตรักษาพันธุ์สัตว์ป่าทุ่งใหญ่นเรศวรฯ มรดกโลกทางธรรมชาติแห่งแรกของประเทศไทย)

ผศ.ดร.บัณฑิต กล่าวว่า มีการศึกษาเกี่ยวกับ **ระบบการทำไร่หมุนเวียน** มาประมาณ 30-40 ปี มีงานวิชาการจำนวนมาก ทั้งจากนักมานุษยวิทยา ที่เข้าไปอยู่ในพื้นที่ในระยะเวลายาวนาน มีงานนักมานุษยวิทยาที่ศึกษาจากกรณีต่างประเทศ พบว่า ระบบการทำไร่หมุนเวียน เป็นรูปแบบหนึ่งของชาติพันธุ์เอเชียก็คือ การถ่วงทอดเทคโนโลยี ความรู้กันก่อนมีรัฐชาติ มานานมากแล้ว ไม่ว่าจะ



ประเทศมาเลเซีย อินโดนีเซีย ฟิลิปปินส์ ปาปัวนิวกินี และออสเตรเลีย ในพื้นที่แถบนี้ มีระบบการทำไร่หมุนเวียน มีงานวิจัยออกมามากมาย แม้กระทั่งงานสายวิทยาศาสตร์ในประเทศไทยก็มีการศึกษาไว้มากมาย



งานด้านสิ่งแวดล้อมเช่น คณะสิ่งแวดล้อม จากมหาลัษณ์มหิดล ก็มีการศึกษา มีนักศึกษาระดับปริญญาตรี ปริญญาโท ปริญญาเอก ศึกษา

กันเกี่ยวกับเรื่อง **ไร่หมุนเวียน** ซึ่งคิดว่าน่าจะเกิน 100 เล่ม แต่ปัญหา คือ หลายหน่วยงานมีความรู้เยอะมากจนเกินไปแล้วเหตุใดหน่วยงานที่รับผิดชอบจัดการกับพื้นที่ป่าแก่งกระจาน บางกลอยบน-ใจแผ่นดิน ถึงไม่นำข้อมูลเหล่านี้มาพิจารณาด้วย จึงเป็นเรื่องน่าสงสัยมาก และต้องตั้งคำถามต่อคณะที่มีการเรียนการสอนในเรื่องของป่าไม้ด้วย"

## เรื่องพืชชนิดใดที่กลายเป็นพืชหายากหรือไม่

ผศ.ดร.บัณฑิต กล่าวเพิ่มเติมว่า ชาวกะเหรี่ยงมีความอ่อนน้อม มีความเคารพต่อธรรมชาติ มีความเชื่อว่าธรรมชาติเป็นสิ่งมีชีวิต ต้นไม้ก็คือสิ่งมีชีวิตแบบหนึ่ง สัตว์ก็มีชีวิต เมื่อสิ่งมีชีวิตตายไปแล้วก็จะกลายเป็นพืชที่มีอายุสั้นที่สุด ชาวกะเหรี่ยงเรียกว่า **อึเเง** หรือไอลเอน มอส เซ็อร่า ที่เกาะตามต้นไม้ หลังจากนั้นจะกลายเป็นสัตว์แต่ละชนิดต่อไป เชื่อว่าสิ่งมีชีวิตที่ยืนยาวที่สุดก็คือไม้ต้น จึงมีความเชื่อว่าสัตว์ป่าทั้งหมดแล้วก็ตามตัวของชาวกะเหรี่ยงเองต่างอยู่ภายใต้กฎเดียวกันกับธรรมชาติก็คือมีความเป็นสิ่งมีชีวิตเหมือนกัน จะสังเกตได้ว่าไม่พบเห็นการโค่นต้นไม้ใหญ่เพื่อที่จะมาปลูกบ้าน จะใช้ไม้ที่ล้มหรือยืนต้นตายแล้ว โดยจะมีการบอกกล่าวกับหัวหน้าหมู่บ้าน หรือผู้ใหญ่บ้าน เพื่อขออนุญาตต้นไม้มาใช้

ชาวกะเหรี่ยงจะรู้ว่า วนรอบการทำไร่หมุนเวียน จะมีประมาณ 7-10 ปี พอผืนดินพลิกฟื้นแล้วจะวนกลับมาทำพื้นที่เดิมอีกครั้งหนึ่ง อีกสิ่งหนึ่งที่สังเกตได้ คือ พวกเขาไม่เคียวหากต้องตัดต้นไม้ ก็ทำตัดเพียง

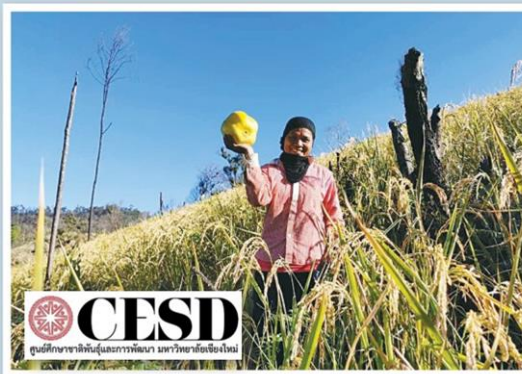


แค่ระดับคอกของชาวกะเหรี่ยง (ไม่ตัดต้นไม้ให้เดี่ยวกว่าคอก) จากนั้นในปีถัดไปก็จะต้องตัดให้สูงขึ้นไปเรื่อย ๆ บาง ต้นไม้ใหญ่ ที่พบในไร้หมุนเวียนสามารถนับรอยการตัดมากถึง 20 รอย หากคิดคร่าว ๆ รอยละ 10 ปี ก็จะได้ประมาณ 200 ปี จึงเป็นสิ่งที่สามารถพิสูจน์ได้เลยว่าพื้นที่ที่ชาวบ้านใช้ทำไร้หมุนเวียน จะเจอต้นไม้ลักษณะนี้เป็นจำนวนมาก ต้นไม้ไม่ได้ตายพอฝนตกลงมาก็จะฟื้นสภาพมาเหมือนเดิม สิ่งเหล่านี้สามารถหาหลักฐานได้มากมายโดยใช้นักมนุษยวิทยา นักพรรณพืชพรรณไม้ เมื่อทางการเข้าใจระบบการทำไร้หมุนเวียนตรงนี้แล้ว เราค่อยไปดูว่ามีปัญหาอื่นหรือไม่ หากพบว่ามีการบุกรุกพื้นที่เพิ่มหรือไม่ค่อยมาพิสูจน์กัน ซึ่งจากข้อมูล ชาวบ้านบางกลอยบน และใจแผ่นดินไม่เคยมีการพิสูจน์ในประเด็นเหล่านี้ให้สังคมได้เห็นเลย

หลักเกณฑ์ในการเลือกพื้นที่ของชาวกะเหรี่ยงแล้ว เขาจะดูความเหมาะสม เช่นพื้นที่ที่เหมาะสมจริง ๆ เลยก็คือพื้นที่ป่าไผ่มีต้นไม้จำนวนมากก็จะมีไม้ใหญ่ไม่มาก หากมีไม้ใหญ่ก็จะมีลำต้นที่สูงโตขึ้นไปเงาของต้นไม้จะเลยเหนือขึ้นจากบริเวณตรงนั้นไป ก็จะไม่ตัดต้นไม้ใหญ่ จะตัดเพียงต้นไม้กับไม้ล้มลุกพวกไม้โตเร็ว พร้อมการประกอบพิธีกรรมต่าง ๆ ไม่ว่าจะเป็พิธีกรรม บอกสิ่งศักดิ์สิทธิ์ต่าง ๆ บอกกล่าวสรรพสัตว์ จากนั้นจะรื้อไร่เพื่อทำการปลูกข้าว พืชผัก พบว่ามีข้าวพันธุ์ ผักพันธุ์พื้นเมืองจำนวนมากถูกเก็บรักษาเอาไว้ ด้วยเหตุนี้จึงอยากให้ภาครัฐมองเห็นความสำคัญของกลุ่มการใช้วิถีชีวิตดั้งเดิมของชาติพันธุ์กะเหรี่ยงให้อยู่ร่วมกันได้ระหว่างคนกับป่า.

## วนเกษตรพื้นบ้านของชาติพันธุ์

ไร้หมุนเวียน คือ วนเกษตรพื้นบ้านตามวิถีของกลุ่มชาติพันธุ์บนที่สูงตามแนวชายแดน ชาวกะเหรี่ยงพัฒนาจากองค์ความรู้ดั้งเดิมของบรรพบุรุษ ในระบบนิเวศป่าเขตร้อนชื้น ด้วยการใช้พื้นที่ระยะสั้นและปล่อยพักฟื้นระยะยาวจนฟื้นคืนความสมบูรณ์แล้วจึงวนกลับมาทำที่เดิม ไร้หมุนเวียนไม่เพียงเป็นระบบการผลิตอาหารที่มีประสิทธิภาพ แต่ยังแฝงไว้ด้วยมโนทัศน์นิเวศวัฒนธรรม องค์ความรู้ชาติพันธุ์นิเวศระบบการจัดการทรัพยากรส่วนรวม และระบบการผลิตเชิงศีลธรรม ต่อมาภาครัฐมองว่า ไร้หมุนเวียนเป็นระบบการผลิตที่ล้าหลังไม่มีประสิทธิภาพ กระทบต่อป่าไม้



เมื่อรัฐประกาศเขตป่าอนุรักษ์ครอบทับพื้นที่ทำกินของคนกะเหรี่ยง ไร้หมุนเวียนจึงเป็นสิ่งผิดกฎหมาย ถูกห้ามหมุนเวียนทำให้ความสมบูรณ์พืชพรรณอาหารในไร้ลดลง ชุมชนประสบความไม่มั่นคงอาหาร ต้องหันไปทำการเกษตรพาณิชย์ที่ไม่ยั่งยืน ปัจจุบันจึงมีนักวิชาการต่างพยายามหาทางออกปัญหาให้กลุ่มชาติพันธุ์สามารถใช้ชีวิตตามวิถีดั้งเดิมและอัตลักษณ์กะเหรี่ยงยังธำรงอยู่ ที่สำคัญยังสร้างความยั่งยืนให้กับระบบนิเวศ จึงเตรียมเสนอให้ไร้หมุนเวียนเป็นมรดกภูมิปัญญาทางวัฒนธรรมของชาติและของโลก.